

Ants Laaneots,
kindralmajor

Kaitseringkond ja tema ülesanded

Carl von Clausewitz: "Halvim olukord, millesse sõjas osaleja võib sattuda, on täielik lahinguvõimetus".

Vastavalt Riigikogu poolt 7. mail 1996 kinnitatud "Eesti riigi kaitsepoliitika põhisuundadele" tugineb meie riigi kaitsekontseptsioon territoriaalkaitse põhimõtetele. Dokumendi III peatükis "Kaitseringkond" on öeldud: "Riigikaitse korraldamiseks jagatakse riigi territoorium kaitseringkondadeks. /.../ Iga kaitseringkond jagatakse kaitsepiirkondadeks" (RT I 1996, 33, lk 890).

Eesti territoriaalkaitse eesmärgiks on sisetunginud vaenlase igakülgne kulutamine, tema edasitungi maksimumaalne aeglustamine kõikvõimaliku lahingutegevusega, strateegiliselt tähtsate alade visa kaitsmine ja oma kontrolli all pidamine kuni rahvusvahelise julgeolekusüsteemi käivitumiseni ning poliitilise, majandusliku ja sõjalise abi saabumiseni, seejärel riigi territooriumi vabastamine iseseisvalt või koos saabunud abijõududega.

Territoriaalkaitse eripäraks on:

- **kaitsejõudude detsentraliseeritus ja piirkondlikkus.** Sõjaaja üksuste loomine ja ettevalmistus, mobilisatsioon ning sõjaline rakendamine toimuvad kindlatel, neile määratud vastutusosaladel. Sellised sõjalis-territoriaalsed üksused on iseseisvad lahingutegevuse ettevalmistamisel ja läbiviimisel, tuginevad kohalikele inimreservidele ja varudele ning toimivad hästi ka keskjuhtimise kadumisel, vaenlase sügava sissemurde korral ja tervikliku rinde puudumisel.

- **sõjaaja üksuste jagunemine kahte ossa** - üldotstarbelisteks jõududeks ja territoriaal(maakaitse-)väeks.

- **hajutatud lahingu taktika ja sissitegevuse lai kasutamine.** Lahingutegevuspiirkondade loomisega rinnete asemel ja sissitegevusega agressori tagalas võetakse viimaselt ära võimalus realiseerida oma üleolek tulejõus. Ta seotakse lahingutega, milles pole kindlat rindejoont ega tagalat.

Territoriaalne kaitse süsteem koosneb kaitseringkondadest, kaitsepiir-

kondadest, mere- ja õhuväe ning keskalluvuses olevatest üksustest ja asutustest.

Eesti Vabariigi valitsus oma 13. märtsi 1998. aasta korraldusega nr 198-k "Kaitseringkondade moodustamine ja nende staapide formeerimine" ja Eesti Vabariigi kaitseminister oma 22. juuli 1998. aasta käskkirjaga nr.84 "Kaitseringkondade staapide moodustamine" püstitasid kaitsejõududele kaitseringkondade loomise ülesande, mille täitmine kahjuks mitmel põhjusel venib.

Kaitseringkond (KRRK) on iseseisvateks operatsioonideks võimeline, mitmetest kaitsepiirkondadest (KPK) ja erinevate väeliikide üksus-



Kindralmajor Ants Laaneots: "Kui eesti mees vihaselt saab, annab ta lahingus silmad ette ka tšeeenile."

test koosnev sõjalis-territoriaalne operatiivne üldväekoondis.

Kaitseringkonna ülesanded

Kaitseringkonna ülesanded, struktuur ja koosseisud määratakse tavaliselt vastavalt temale pandud operatiivülesannetele ja asukohale. KRRK-I võivad tema vastutusosalal olla järgmised ülesanded.

Rahu ajal:

- olukorra jälgimine maal, merel ja õhuruumis;
- pidev valmisolek alluvate üksuste juhtimiseks ja kaitsevalmiduse astme tõstmiseks;
- kaitsevalmiduse tõstmise ja mobilisatsiooni planeerimine ning ettevalmistamine;
- sõjalise kaitsetegevuse planeerimine ja ettevalmistamine. Tegevusplaanide regulaarne täpsustamine ning nende teostatavuse kontroll õppuste ja treeningute läbiviimisega;
- riigikaitse ülesannete täitmiseks vajaliku reservi (reservväelased, tehnika) ning varude planeerimine, ettevalmistamine ja seisukorra kontroll. Õppekogunemiste plaanipärane läbiviimine;
- üldotstarbeliste jõudude väeosa ja territoriaalkaitseüksuste rahuajase väljaõppe ja tegevuse korraldamine ning regulaarne varustamine vastavalt kaitseväge juhataja korraldustele;
- kaitsejõudude käsutuses olevate objektide valve ja kaitse korraldamine;
- kaitseringkonna vastutusalas asuvate piirivalve ja päästeameti üksuste riigikaitsealase ettevalmistuse ja valmiduse kontroll;
- vastutusala ettevalmistamine kaitsetegevuseks;
- koostöö tsiviilvõimudega, nende abistamine kodanikukaitse ja pääs-

tetegevuse meetmete ettevalmistamisel ja läbiviimisel.

Kriisiolukorras:

- plaanipärane ja organiseeritud kaitseringkonna kaitsevalmiduse tõstmine ning sõjaaja väeosade moodustamine ja ettevalmistamine kaitsetegevuseks;

- piiririkkumiste tõrjumine koostöös piirivalvega;

- sissetunginud vaenlase kurnamine ja tema edasilükkumise aeglustamine alates oma vastutusala piiridelt piirivalve ning kõige kiiremini formeeritavate üldotstarbeliste ja territoriaalkaitseüksuste lahingutegevusega; vaenlase dessantide blokeerimine ja sidumine lahingutega ning sellega eelduste loomine peajõudude formeerimiseks ja organiseeritud rakendamiseks;

- strateegiliselt tähtsate maastiku piirkondade hoidmine enda käes ja vaenlase pääsu tõkestamine riigi julgeoleku seisukohalt otsustava tähtsusega objektideni;

- vaenlase jõudude sidumine aktiivse kaitsega, aja võitmine ning tingimuste loomine abijõudude saabumiseks ja initsiatiivi haaramiseks;

- vaenlase löömine ja hävitamine pidevate rünnakutega oma jõududega

ja abijõudude kaasabil. Eesti territooriumi vabastamine kuni riigipiirini;

- sissisõja ja vastupanuliikumise korraldamine vaenlase poolt hõivatud aladel;

- tsiviiljõudude abistamine pääste- ja kodanikukaitse ürituste läbiviimisel.

Sõjaaja kaitseringkonna koosseisu kuuluvad:

a) üldotstarbeliste jõudude üksused;

b) territoriaalüksused, sh kaitsepiirkonnad, päästeüksused ja piirivalvepiirkonnad.

Üldotstarbelistesse jõududesse määratakse kaitseväge kõige paremini relvastatud ning väljaõpetatud üksused. Nende hulka kuuluvad mehhaniseeritud, jalaväe-, rannakaitse-, suurtükiväe-, õhutõrje- ja pioneeriväeosad. Üldotstarbelised üksused formeeritakse kaitseväge rahuaja väeosade baasil või kaitsepiirkondade poolt. Nad ei ole seotud mingite kindlate vastutusaladega ja neid kasutatakse kaitseväge (ülem-) juhataja otsusega kõige tähtsamate lahinguülesannete täitmiseks riigi territooriumi ükskõik millises osas. Üldotstarbeliste jõudude komplekteerimiseks suunatakse vastavalt erialale terved, 19-35 aasta vanused reservväelased, kes on saanud

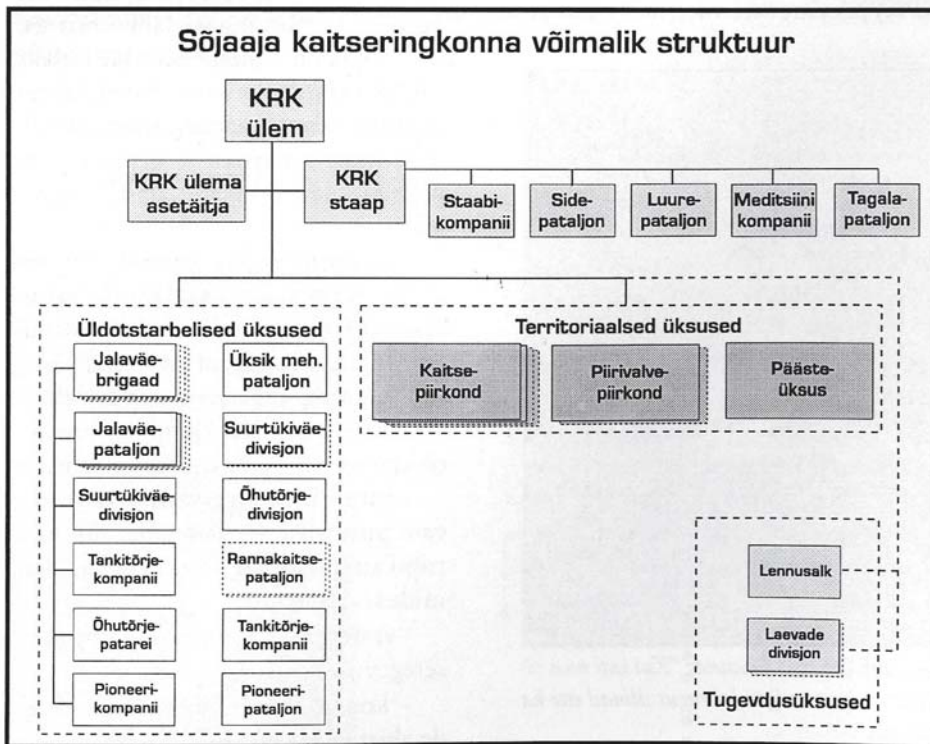
täieliku sõjalise ettevalmistuse ning kelle käsutusse antakse kaitseväge parim relvastus, varustus ja tehnika. Kaitseväge üldotstarbeliste jõudude baasüksuseks on pataljon või temaga võrdsustatud (suurtükigrupp, õhutõrjedivisjon jne) üksused. Sõja ajal on otstarbekohane moodustada kaitseväes taktikalise grupi (*Task Forces*) põhimõttel tegutsevad, st ilma püsiva struktuurita brigaadid, mille koosseisu määrab KRK ülem vastavalt neile pandud ülesannetele.

Kaitseväes on tekkinud vajadus korrastada terminoloogia, sh väeosade tüüpide nimetused, asendades näiteks nimetus suurtükiväegrupp nimetusega suurtükiväedivisjon (inglisekeelne tõlge oleks - *battalion*), kuna nii Lääne kui Ida armeedes tähendab mõiste grupp hoopiski suuremat formeeringut, näiteks brigadi taktikaline grupp, diviisi suurtükiväegrupp jne.

Kaitsepiirkonnad (KPK) moodustatakse Eesti Kaitseliidu malevate baasil kui territoriaalkaitse ülesannete täitmiseks ettenähtud, kindlat vastutuspiirkonda omavad taktikalised üksused. Kaitsepiirkondade formeerimiseks on otstarbekohane määrata 20-55-aastased ajateenistuse läbinud või muul viisil vajaliku sõjalise ettevalmistuse saanud reservväelased. Nende käsutusse antakse kaitseväge ja Kaitseliidu relvastus, varustus ja tehnika, mis pole juurde kirjutatud kaitseväge sõjaaegsetesse üksustesse. Jõukohaste ülesannete täitmiseks võib KPK ülema otsusega kaasata siin ka nais- ja vanemate aastakäikude meesvabatahtlikke.

Kaitsepiirkondade efektiivsuse tagamiseks on vaja kiiresti luua KPK staabid juba rahuajal, integreerides nad Kaitseliidu malevate staapidega. (*Põhjalikumalt kaitsepiirkondade rollist sõja ajal loe Kaitse Kodu, V/VI, 1999*).

Päästeüksused kaitseringkonna koosseisus on soovitatav luua päästemeti rahuaja kompaniide baasil spetsialiseeritud väeosadena. Olles kaitseringkonna ülema eriotstarbelises reservis, on nad ette nähtud kõige tähtsamate ja mahukamate pääste- ning kodanikukaitse, vajadusel ka pioneeriuülesannete täitmiseks sõja ajal.



Piirivalvepiirkonnad, viiduna sõjaaja koosseisudesse, jätkavad vaatlust ja piiri valvamist ning kaitsmist oma vastutusosalal, tegutsedes kaitseringkonna ülema alluvuses. Vaenlase poolt rünnatud löikudes korraldavad nad visa vastupanu piiril, eesmärgiga võita kaitseringkonna mobilisatsiooniks vajalikku aega. Agressori ülekaalukate jõudude läbimurdel jäävad piirivalvepiirkonna allüksused vaenlase tagalasse ja alustavad määratud aladel sissivõitlust. Riigi territooriumi vabanimisel asuvad nad, ootamata erilisi kärke, taas piirivalveülesandeid täitma.

Lahingutegevuse edu tagamiseks võib kaitseväge (ülem-)juhataja tegevdada kaitseringkonda täiendavate maa-, õhu- ja/või mereväe üksustega.

Territoriaalse kaitsetegevuse põhimõtted

Arvestades, et kallaletungi puhul tuleb võidelda vägede suuruse, mobiilsuse ja tulejõu poolest ülekaaluka vaenlasega, võib lahingutegevuse läbiviimiseks anda järgmised soovitusel:

- et me pole võimelised oma tulejõudu otsustavalt parandama, peab takistama vaenlast kasutamast oma tuld kontsentreeritult. Kaitselahinguid tuleb läbi viia mitte ettemääratud kaitsevööndites või positsioonidel, vaid ruumiliselt sügavatel aladel, tekitades võitluspiirkonnad ja kasutades nn. "hajutatud lahingu taktikat". Sellega on võimalik tunduvalt vähendada vaenlase tulejõu efektiivsust;

- oma relvatehniline nõrkus ja halb liikuvus tuleb kompenseerida vägede arvukuse ja territoriaalse kaitse otstarbekohase korraldamisega;

- ulatuslikult tuleb kasutada mine ja kõikvõimalikke muid tõkkeid. Et me pole võimelised lähitulevikus otsustavalt parandama oma üksuste liikuvust, peame üritama aeglustada vaenlase liikumisvõimet meie tasemele;

- kohaliku ülekaalu saavutamiseks peab vaenlase vägesid siduma lahinguga hajutatult ja niiviisi vältima nende kontsentreeritud kasutamist;

- tähtis on suurte asustatud punktide kaitsmine, sest see võimaldab (nagu näitab Tšetšeenia sõja kogemus)



Juhtimispunkti metsa all töökorda seadmine nõuab staabiolbrüseridelt kogemusi ja treeningut.

Foto: Tõnu Noorits

väikeste jõududega efektiivselt siduda ja hävitada ülekaalukat vaenlast;

- vaenlase poolt hõivatud aladel tuleb kohe alustada sissivõitlust;

- oma vägede kaotuste vähendamiseks on ülitähtis kõikvõimalike, sh ka kõige lihtsamate kaitserajatiste laialatuslik kasutamine.

Kaitseringkonna tagalateenistus

Kaitsejõudude tagala toimib kolmel tasandil. Esimene on kaitsejõudude peastaabi, teine kaitseringkonna ja kolmas pataljoni või temaga võrdsustatud üksuse tagala.

Väikeses ja suhteliselt vaeses riigis pole võimalik varuda ja hoida kaitsejõududes kõiki sõjategevuseks vajalikke materjale. Seepärast toimub üksuste varustamine sõja ajal kahest allikast. Sõjamaterjalid, mida pole võimalik saada tsiviilühiskonnast (relvad, laskemoon, miinid, lõhkeaine, kiivrid, lahingurakmed jne) hangib ja annab üksustele kaitsejõudude tagalasüsteem. Kõik tsiviilis olevad sõjategevuseks vajalikud materjalid (toiduained, kütus, tehnika, varuosad, teatud riitusesemed jne) hangitakse ostude või riigikaitseliste sundkoormistest seaduse rakendamise teel.

Kaitseringkonna üksuste varustamine elu- ja lahingutegevuseks vajali-

ke materjalidega toimub nii kaitsejõudude kui ka kohalike ressursside arvelt põhimõttel "ülevalt alla" järgmiselt: kaitseringkond varustab kõiki tema koosseisu kuuluvaid, sõjaajal sealhulgas ka piirivalve ja päästeameti üksusi, tagades väeosade ülemate taotluste alusel oma tagala või määratud kaitsepiirkondade transpordiga vajalike materjalide juurdeveo üksustele. Transpordivahendite vähesuse puhul ja kui olukord nõuab, kasutatakse materjalide juurdeveoks ka üksuste transporti.

Mobilisatsiooni põhimõtted

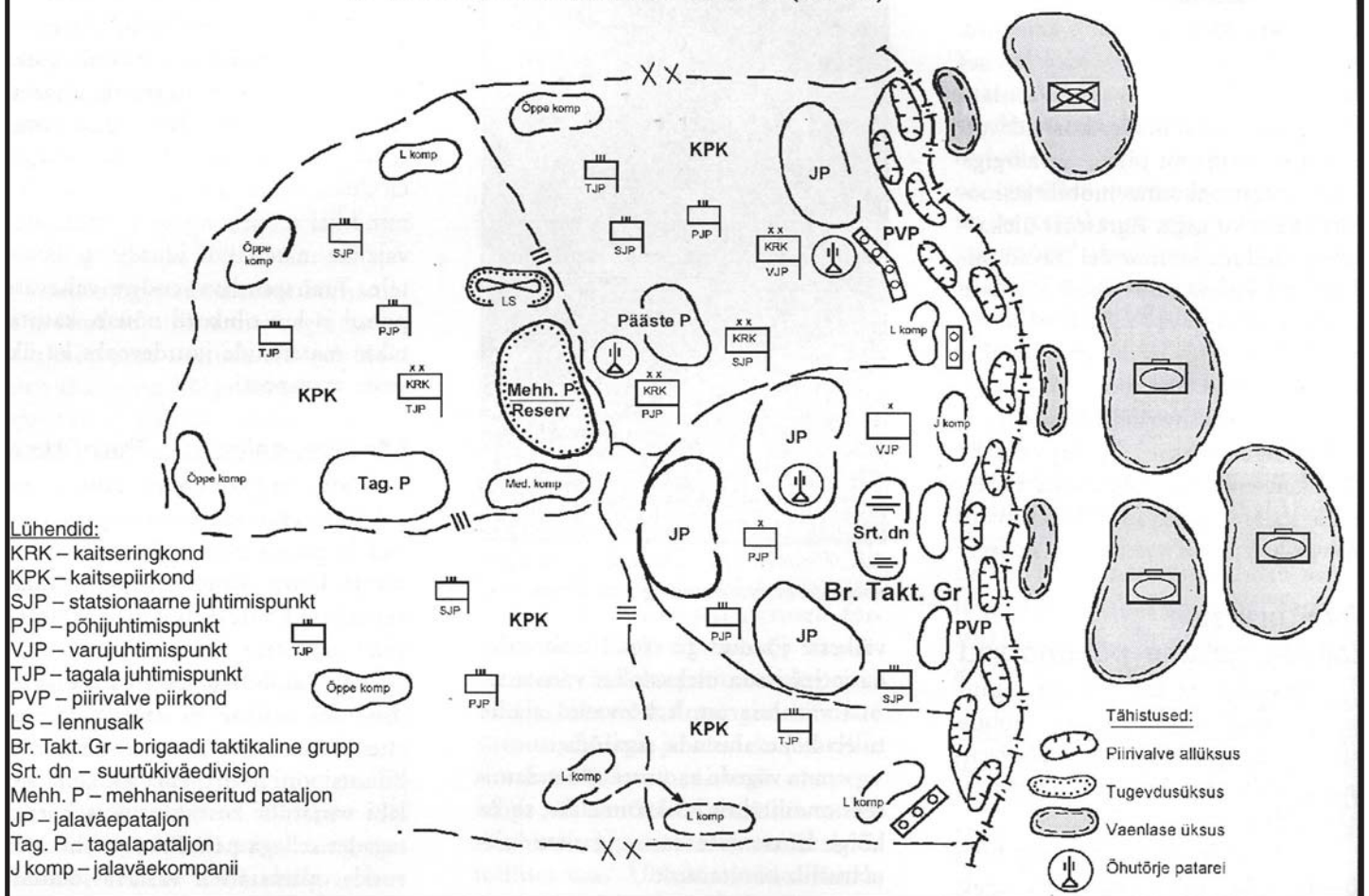
Kaitseringkonna mobilisatsiooniks nimetatakse tema organiseeritud ja plaanipärast üleviimist rahuaaja koosseisudelt sõjaaja koosseisudele kehtestatud ajanormatiivide jooksul.

KRK mobilisatsioon võib olla üldine või osaline, ta valmistatakse ette territoriaalse ja hajutatuna. Mobilisatsiooni peab olema võimalik viia läbi varjatult, korralduslikus korras, tagades sellega paindliku ja ohu suurusele optimaalselt vastava jõudude kasvatamise.

Selle läbiviimise kiirus omab riigikaitse jaoks elulist tähtsust.

Mobilisatsiooni läbiviimiseks moodustatakse kaitseväge garnisonides ja kaitsepiirkondades **formeerimiskeskused**, üks pataljoni või temaga võrdse suurusega üksuse kohta. Allüksuste moodustamise viivad formeerimiskeskused läbi nende **formeerimispunktides**, mida luuakse üks kompanii või sellega võrdse allüksuse kohta. Formeerimiskeskuste- ja punktide personal määratakse Kaitseliidust ja sõjaaja üksuste komplekteerimiseks mittekasutatavast kaitseväge kaadrikoosseisust ning ajateenijatest. On otstarbekas, et mobilisatsiooni läbiviimist kaitseringkonnas juhib kaitseringkonna ülema asetäitja, kelle tööorganik on **ringkondlik riigikaitseosakond**. Sõjaaja koosseisudesse määratud kaadrisõjaväelased võtavad vastu oma formeeringud ja asuvad viivitamata neid ette valmistama lahinguülesannete täitmiseks.

KAITSERINGKONNA LAHINGUKORD (NÄIDE)



Kaitseringkonna juhtimine

Kaitseringkonna ülem allub kaitseväe (ülem-) juhatajale ja vastutab täielikult tema poolt juhitud kaitseringkonnale pandud rahu- ning sõjaaja ülesannete täitmise eest, samuti koostöö eest eri väeliikide esindajate ja tsiviilvõimudega.

Kaitseringkonna ülem juhib alluvaid üksusi, organisatsioone ja asutusi kas vahetult või läbi oma tööorganikaitseringkonna staabi. Kaitseringkonna staabi juhib staabiülem, kes täidab oma kohuseid, olles kaitseringkonna ülema esimese asetäitja õigustes. On otstarbekohane määrata kaitseringkonna ülemale veel üks asetäitja.

Kaitseringkonna ülemale alluvad täielikult kõik selle vastutusala asuvad kaitseväe (ülem-) juhataja poolt tema käsutusse antud kaitseväe maa-, mere- ja õhuväe üksused, asutused ning organisatsioonid. Rahuajal operatiivküsimustes (lahinguvalmidus, kaitsevalmiduse tõstmine ja mobili-

satsioon, vastutusala ettevalmistamine kaitsetegevuseks) alluvad talle täiendavalt ka Kaitseliidu, piirivalve ja päästeametite relvastatud üksused ning riigikaitseosakonnad. Riigi julgeolekut ohustava kriisi puhkemisel peavad viimased olema täielikult allutatud kaitseringkonna ülemale.

Kaitseringkonna juhtimiseks sõja ajal luuakse tema staabi baasil vähemalt kolm juhtimispunkti: **põhijuhtimispunkt (PJP)**, **varujuhtimispunkt (VJP)** ja **tagalajuhtimispunkt (TJP)**.

Põhijuhtimispunktist, kus asub kaitseringkonna ülem ja staabi põhiline koosseis, toimub KRK kogu tegevuse juhtimine. Varujuhtimispunkt vajaliku operatiivkoosseisuga, KRK ülema asetäitja juhtimisel, paikneb varjatult ja kaitstult maastikul, andmata millegagi välja oma asukohta, jälgib lahingutegevust ja KRK ülema korraldusi, olles vajalikul momendil valmis enda peale võtma kaitseringkonna vägede juhtimise. Lahin-

gutegevuse käigus võib vajadusel kasutada VJPd tegevuse peasuunal võitleva taktikalise grupi juhtimiseks. Sõltuvalt operatiivolukorrast, vahetavad juhtimispunktid oma asukohti keskmiselt kord 1 – 3 ööpäeva jooksul. On keelatud paigutada põhijuhtimispunkti ja varujuhtimispunkti ümber üheaegselt.

Lahingutegevusele eelneval perioodil ja otsese ohu puudumisel ka sõjaolukorras võib rahuaegset KRK staabihoonet ja selle sidesüsteeme kasutada kaitseringkonna stationaarse juhtimispunktina.

"Territoriaalse riigikaitse süsteemi õnnestumise eeldusteks on üldine relvateenistuskohustus, alati tegevusvalmis hajutatud juhtimissüsteem, territoriaalne mobilisatsioonisüsteem ja rahva suur riigikaitsetahe." (*Kindralleitnant Ermei Kanninen "Meie territoriaalsest kaitse süsteemist", ettekanne Soome Sõjateaduslikus Seltsis 1. märtsil 1971.*)