



KAITSELIIDU 2024. AASTA PIKAMAA LASKMISE III ETAPP VÕISTLUSJUHE

I EESMÄRK

- 1.1. Selgitada välja parimad laskurid igal etapil eraldi ning 2024. aastal toimuvate pikamaa laskevõistluse meistrisarja punktide tulemina kokku.
- 1.2. Tõsta kaitseliitlaste pikamaa laskmisealast oskusteavet ja kutsemeisterlikkuse taset;
- 1.3. Viia laskmine, lasketreening ja laskevõistlus iga kaitseliitlaseni;
- 1.4. Tutvustada ja anda osalejatele ülevaade täpsusküti taktikalisest ettevalmistusest ja manöövrist.

LASKEVÕISTLUSE KATEGOORIA: A (*Kaitseliidu meistri (MV)- ja karikavõistlused (KV), Kaitseliidu struktuuriüksuste avatud laskevõistlused, kus osaleb rohkem kui üheksa (9) Kaitseliidu struktuuriüksust või rahvuslikku ning rahvusvahelist üksust võistkonnaga*)

II KORRALDAJA

- 2.1. Kaitseliidu Peastaap, väljaõppeosakond G7 koostöös Kirde MKR 4223 "Jahipistik".

III TOIMUMISE AEG JA KOHT

30.08- 01.09.2024 Sirgala harjutusväli <https://maps.app.goo.gl/t96sgbw1CqtaofAK8> TLS ala



IV VÖISTLUSTE JUHTIMINE

PEAKOHTUNIK: Margus PURLAU

TEHNILINE DIREKTOR: PISTRIK

TULEJOONEKOHTUNIKUD: Kirde MKR 4223

RELVASTUSKONTROLL: Olev JUURSALU

RTS: G7

RELVASTUS- JA VARUSTUSKONTROLL: asukohaga MANDAAT (KL Sport telk)

Safety Zone. Protseduur nr 1, kui võistleja saabub relvastuskontrolli, kaasa võtta relv ja kõik lisa- ning abivahendid (kaitseprillid, laskuriprillid, kõrvaklapid jms).

Relvastuskontrolli saabudes peab võistleja kandma juhendiga määratud riietust.

Palun tutvuda käesoleva juhendi pt XI_tehnilised nõuded. Relvakontrolli läbimist

markeeritakse kleebisega (paigaldatakse relvastuskontrolli poolt). Võistluse ajal

relvakontrolli kleebise eemaldamine keelatud – vastasel korral ei luba tulejoone

vanemkohtunik võistlejat tulejoonele. Tulejoone vanemkohtunik võib suunata

kahtluse korral või pisteliselt võistlejaid peale harjutuse lõppu täiendavasse relvastus-

ja varustuskontrolli. Sellest teavitatakse harjutuse kestel relvastus- ja

varustuskontrolli (märgitakse raja nr ja kontrolli vajav detail – nt. sihik, päästikukaal

jms).

MANDAAT: asukohaga TLS alal (KL Sport telk). Protseduur nr 2, kui võistleja

saabub, Võistleja või võistkonna esindaja esitleb ennast ja kohapeal olevaid

struktuuriüksuse võistlejaid. Kontrollitakse nimelist ja harjutuste vastavust.

Kinnitatakse allkirjaga OT ja Sirgala harjutusvälja kasutuseeskirja tundmist. Mandaat

väljastab võistlejatele KL MV pikamaa laskmise III etapi 2024 osalejämärgi.

MEDITSIIN: Esmaabi valmidus on kõikides võistluspaikades ja mandaadis.

Märgates võistlusalal hädasolijat, tuleb sellest teatada koheselt korraldajatele.

Iga võistleja vastutab ise oma tervisliku seisukorra eest.

TOITLUSTAMINE: Viru linnak, kohalevedu

TULEMUSTE AVALDAMINE: registreerimisega annab osavõtja nõusoleku kasutada

oma nime võistluste läbiviimiseks ja avaldada võistlusprotokoll juhul, kui võistleja ei

märgi registreerimisel VASTUPIDIST so esitleb ennast ALIASE all. Tulemused

avaldatakse Kaitseliidu kodulehel <https://www.kaitseliit.ee/et/sport> ja sotsiaalmeedias.

INDIVIDUAALNE VARUSTUS:

RIIETUS – KV välivorm või vaba so taktikaline-, matka, jahiriided. Nõudega, et

tuvastatav peab olema struktuuriüksus ja/või riik.

Magamisvarustus, söögivahendid, soojad- ja vahetusriided, valgusallikas ehk

varustus, mis on antud riigi poolt või ise soetatud alternatiiv.

Majutus on omal vastutusel TLS alal so võistleja tagab ise varjualuse (telk, haagis

...).

TRANSPORT: laske- ja harjutuspaikade transport organiseeritakse läbiviijate poolt.

Isikliku transpordi kasutamine laskepaikade vahel on keelatud.

V OSALEJAD

Kõik KL struktuuriüksused, Kaitsevägi (sh liitlased) ja ELL liikmed. Külalisvõistlejate osavõtt tuleb enne ametlikku registreerimist kooskõlastada korraldajaga

margus.purlau@kaitseliit.ee

VI REGISTREERIMINE

Võistlustele registreerimine toimub e-posti teel hiljemalt 26.august 2024.a

margus.purlau@kaitseliit.ee



Osavõtja nimi	Relvaklass	Malev/organisatsioon	Riik	e-post	Telefon	Padruni tüüp*	Relva tüüp ja mark*	Märkused

*Relvatüüp: poolautomaat (PA)/poltlukk (PL) - Tabeli täitmisel palun kaustada lühendeid: **PA ja PL**

*Relvamark: M14, SAKO TRG, ... jne

*Padrunitüüp: 7,62x51, .308WIN, 5,56x45mm, ... jne

*Relvaklass: palun kasutada allpool olevaid lühendeid

LASKUR: **LA**

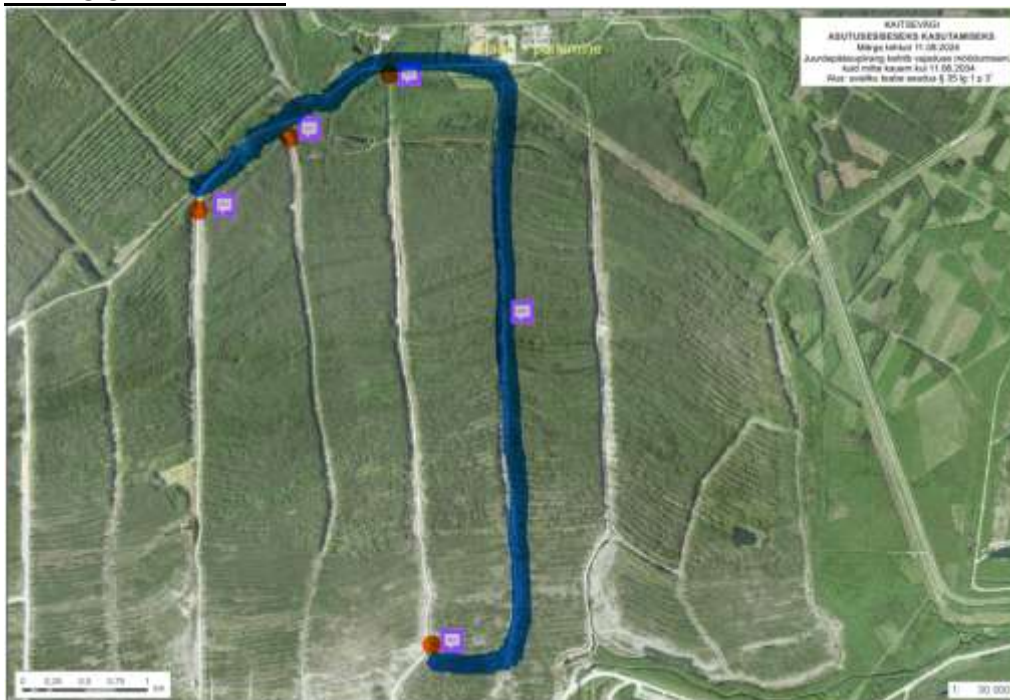
TÄPSUSLASKUR POOLAUTOMAAT: **TP PA**

TÄPSUSLASKUR POLTLUKK: **TP PL**

SNAIPER MAGNUM: **SN MAG**

VABAKLASS: **OPEN**

VII MANÖÖVRISKEEM MANÖÖVRIKAART



Sirgala harjutusvälja kasutuseeskirja leiata lingina <https://www.kaitseliit.ee/et/sport> „30.august -1.september - KL pikamaalaskmise meistrisarja III etapp, Sirgala“.

RELVAKLASSID:

LASKUR (LA)

Lubatud padrunitüübid: 5,56x45 Nato või .223 Rem, 6,5x55 Swedish Mauser, 7,62x51 Nato või .308Win, 7,62x53R, 7,62x54R, 7,62x39, 7,5x55 Swiss, 7,92x57 Mauser.

Lubatud on relvajõudude tarbeks toodetud tulirelv koos lahtise sihikuga.

Relva esiosa toeks on lubatud kasutada rihma, liiva- või seljakotti.

Relva tagaosa peab olema toetatud ainult õlga.

Keelatud on täiendavalt paigaldatud sportdiopter ja muud optilised ning punatäpp sihtimisseadmed.

Tagumise sihiku diopterava ei tohi olla alla 1,2mm läbimõõduga.

Keelatud on spetsiaalsete tugevdustega laskurjope ja püksid.

Keelatud on elektroonilised kaugus-, tuule-, jm mõõdikud. Nimetatud mõõdistused tehakse manuaalselt ja/või korraldaja poolt antud vahenditega.

Lisavarustusena on lubatud helisummuti, suudmepidur ja leegisummuti.

TÄPSUSLASKUR POOLAUTOMAAT (TP PA)

Lubatud padrunitüübid: 5,56x45 Nato või .223Rem, 6,5x55 Swedish Mauser, 7,62x51 Nato või .308Win, 7,62x53R, 7,62x54R, 7,62x39.

Lubatud on relvajõudude tarbeks toodetud tulirelv (või selle modifikatsioon) koos optilise sihikuga.

Relva esiosa toeks on lubatud kasutada liivakotti, harkjalga (kokkuklapitavat tüüpi), kolmjalga või muud käepärast tuge.

Relva tagaosa toetamiseks võib kasutada ühepunkti tuge ja/või liivakotti.

Keelatud on spetsiaalsete tugevdustega laskurjope ja püksid.

Keelatud on monoliit relvatoed, kus esi- ja tagatugi on omavahel ühendatud.

Keelatud on elektroonilised kaugus-, tuule-, jm mõõdikud. Nimetatud mõõdistused tehakse manuaalselt ja/või korraldaja poolt antud vahenditega.

Lisavarustusena on lubatud helisummuti, suudmepidur ja leegisummuti.

TÄPSUSLASKUR POLTLUKK (TP PL)

Lubatud padrunitüübid: 5,56x45 Nato või .223Rem, 6,5x55 Swedish Mauser, 7,62x51 Nato või .308Win, 7,62x53R, 7,62x54R, 7,62x39, 7,5x55 Swiss, 7,92x57 Mauser.

Lubatud on relvajõudude tarbeks toodetud tulirelv (või selle modifikatsioon) koos optilise sihikuga.

Relva esiosa toeks on lubatud kasutada liivakotti, harkjalga (kokkuklapitavat tüüpi), kolmjalga või muud käepärast tuge.

Relva tagaosa toetamiseks võib kasutada ühepunkti tuge ja/või liivakotti.

Keelatud on spetsiaalsete tugevdustega laskurjope ja püksid.

Keelatud on monoliit relvatoed, kus esi- ja tagatugi on omavahel ühendatud.

Keelatud on elektroonilised kaugus-, tuule-, jm mõõdikud. Nimetatud mõõdistused tehakse manuaalselt ja/või korraldaja poolt antud vahenditega.

Lisavarustusena on lubatud helisummuti, suudmepidur ja leegisummuti.

SNAIPER MAGNUM (SN MAG)

Lubatud padrunitüübid: 7,62x67mm või .300 Win Mag ja 8,6x70mm või .338 Lap Mag.

Lubatud on relvajõudude tarbeks toodetud tulirelv (või selle modifikatsioon) koos optilise sihikuga.

Relva esiosa toeks on lubatud kasutada liivakotti, harkjalga (kokkuklapitavat tüüpi), kolmjalga või muud käepärast tuge.

Relva tagaosa toetamiseks võib kasutada ühepunkti tuge ja/või liivakotti.

Keelatud on spetsiaalsete tugevdustega laskurjope ja püksid.

Keelatud on monoliit relvatoed, kus esi- ja tagatugi on omavahel ühendatud.

Keelatud on elektroonilised kaugus-, tuule-, jm mõõdikud. Nimetatud mõõdistused tehakse manuaalselt ja/või korraldaja poolt antud vahenditega.

Lisavarustusena on lubatud helisummuti, suudmepidur ja leegisummuti.

VABAKLASS (OPEN)

Lubatud on kõik EV tsiviilkasutuses legaalsed padrunitüübid.

Lubatud on spordi või jahipidamise otstarbeks toodetud tulirelv (või selle modifikatsioon) koos optilise või sportdiopter tüüpi sihikuga, mis ei ole kasutatav teistes võistlusklassides.

Relva esiosa toeks on lubatud kasutada liivakotti, harkjalga (kokkuklapitavat tüüpi), kolmjalga või muud käepärast tuge.

Relva tagaosa toetamiseks võib kasutada ühepunkti tuge ja/või liivakotti.

Keelatud on spetsiaalsete tugevdustega laskurjope ja püksid.

Keelatud on monoliit relvatoed, kus esi- ja tagatugi on omavahel ühendatud.

Keelatud on elektroonilised kaugus-, tuule-, jm mõõdikud. Nimetatud mõõdistused tehakse manuaalselt ja/või korraldaja poolt antud vahenditega.

Lisavarustusena on lubatud helisummuti, suudmepidur ja leegisummuti.

AJAKAVA

30 august 2024				
KELLAEG	TEGEVUS	KES	KOHT	VASTUTAV
08:00 – 18:00	Laske- ja harjutuspaikade ehitamine ja ülespanek	4223	SP5, SP4, SP3 ...	Pistrik
15:00 – 17:00	Võistlejate saabumine, mandaat, TLS ala ning individuaalse majutuse ülespanek	Võistlejad	TLS ala	G7
17:00 – 18:00	Õhtusöök	Kõik osalejad	TLS ala	G7
18:00 – 21:00	Õpieesmärkide tutvustamine, harjutuste ja OT briif, kuivtreening	Kõik osalejad	TLS ala	Pistrik

31 august 2024				
KELLAEG	TEGEVUS	KES	KOHT	VASTUTAV
07:15 – 08:00	Homnikusöök	Kõik osalejad	TLS ala	G7
08:00 – 08:45	Relvastuskontroll	Olev Juursalu	TLS ala Safety Zone	Olev Juursalu
08:45 – 18:00	Võistlused 4-s laske-, harjutuspaigas. 4 gruppi, rotatsioon. Lõunasöök.	Kõik osalejad	Laske- ja harjutuspaigad	Tulejoonekohtunikud
18:00 – 19:00	Õhtusöök	Kõik osalejad	TLS ala	G7
19:00 – 21:00	Võistluspäeva kokkuvõte	Kõik osalejad	TLS ala	G7, Pistrik, tulejoonekohtunikud

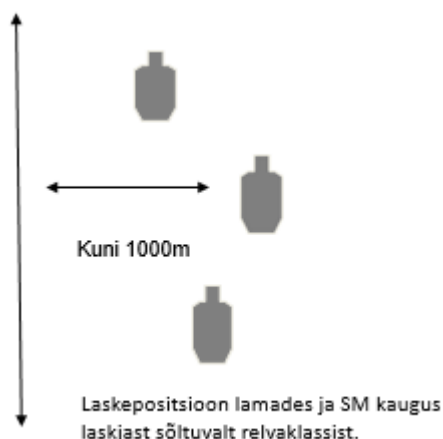
01 september 2024				
KELLAEG	TEGEVUS	KES	KOHT	VASTUTAV
07:15 – 08:00	Homnikusöök	Kõik osalejad	TLS ala	G7
08:00 – 09:30	Järelbriif ja teekond edasi (2025 MV sari)	Kõik osalejad	TLS ala	G7, Pistrik, tulejoonekohtunikud
09:30 – 10:00	Autasustamine	Kõik osalejad	TLS ala	Margus Purlau
10:00 – 12:00	TLS ala, harjutus- ja laskepaikade kokkupanek, varustuse pealelaadimine, lõunasöök	Kõik osalejad	Sirgala harjutusväli	G7
12:00 -	ILUSAT SUVE JÄTKU			

LASKEHARJUTUSED:

TAKTIKALINE LASKEHARJUTUS NR 1	
RELVAKLASS/CLASS	LA, TP PA, TP PL, SN Mag, VA
HARJUTUS/NAME OF EVENTS	Külmaraua lask
HARJUTUSALA/RANGES	Sirgala, Vahe nr 5
DISTANTSID/DISTANCES	Kuni 1000m vastavalt relvaklassile
MÄRGID/TARGETS	50x70 metalltorso jalal
ARVESTUS/SCORING	1 tabamus (100%) + 2 korduslask mahalgemisega. Korduslasu väärtus on 50% madalam
PROTSEDUURID Võistluspaika kutsumine/Call to Line: Ettevalmistused/Preparation: Läbiviimine/Execution.	Oma SM tuvastamine, kauguse mõõtmine (manuaalne - elektroonilised kaugusmõõdikud on keelatud) ja esimese lasu sooritamiseks on aega 240 sek. Mõõdalasu korral teise lasu

	sooritamine aja peale – 8 sek (maha-lugemine 6, 7, 6 ... 1, lask).
LASKUDE ARV/COURSE OF FIRE	1+1
KOHTUNIKU KÄSUD/CRO, RO COMMANDS	Tutvustatakse laskepaigas, briif
KVALIFITSEERUMINE/QUALIFICATION SCORE	Tabamus

LASKEHARJUTUSE SKEEM/SCHEME



TAKTIKALINE LASKEHARJUTUS NR 2

RELVAKLASS/CLASS	LA, TP PA, TP PL, SN Mag, VA
HARJUTUS/NAME OF EVENTS	Vaatlus ja märgi tuvastamine
HARJUTUSALA/RANGES	Sirgala, Vahe 4
DISTANTSID/DISTANCES	5- 100m
MÄRGID/TARGETS	Erinevad varustuselemendid sh CIV,
ARVESTUS/SCORING	Kokku 10 elementi. Täidetud vaatlusalakaart. Iga leitud ja mittetuvastatud element annab 50% madalama tulemuse leitud ja tuvastatud elemendist. Arvestuses kokku moodustab 30% vaatluskaardi korrektne täitmine.
PROTSEDUURID Võistluspaika kutsumine/Call to Line: Ettevalmistused/Preparation: Läbiviimine/Execution.	Vaatlust teostatakse lamades ja/või põlvelt/istudes. Kasutada on relva optika (kuni 8x) ja vaatlusvahendina binokkel/vaatetoru, 8x max (manuaalne - elektroonilised kaugusmõõdikud on keelatud). Erinevad elemendid on vahemikus 5-100m. Võistleja täidab vaatlusalakaardi.
LASKUDE ARV/COURSE OF FIRE	0
KOHTUNIKU KÄSUD/CRO, RO COMMANDS	Tutvustatakse harjutuspaigas, briif
KVALIFITSEERUMINE/QUALIFICATION SCORE	Leitud ja tuvastatud, leitud ja mittetuvastatud, mitteleitud

LASKEHARJUTUSE SKEEM/SCHEME

5-100m

Vaatlusharjutus lamades ja põlvelt/istuli.
Püsti keelatud. Kokku vahemikus 5-100m 10 eset, mis on leida, tuvastada ja vaatlusalakaardile kanda.

Infoväli	Vaatlusalakaart/skiit	Infoväli

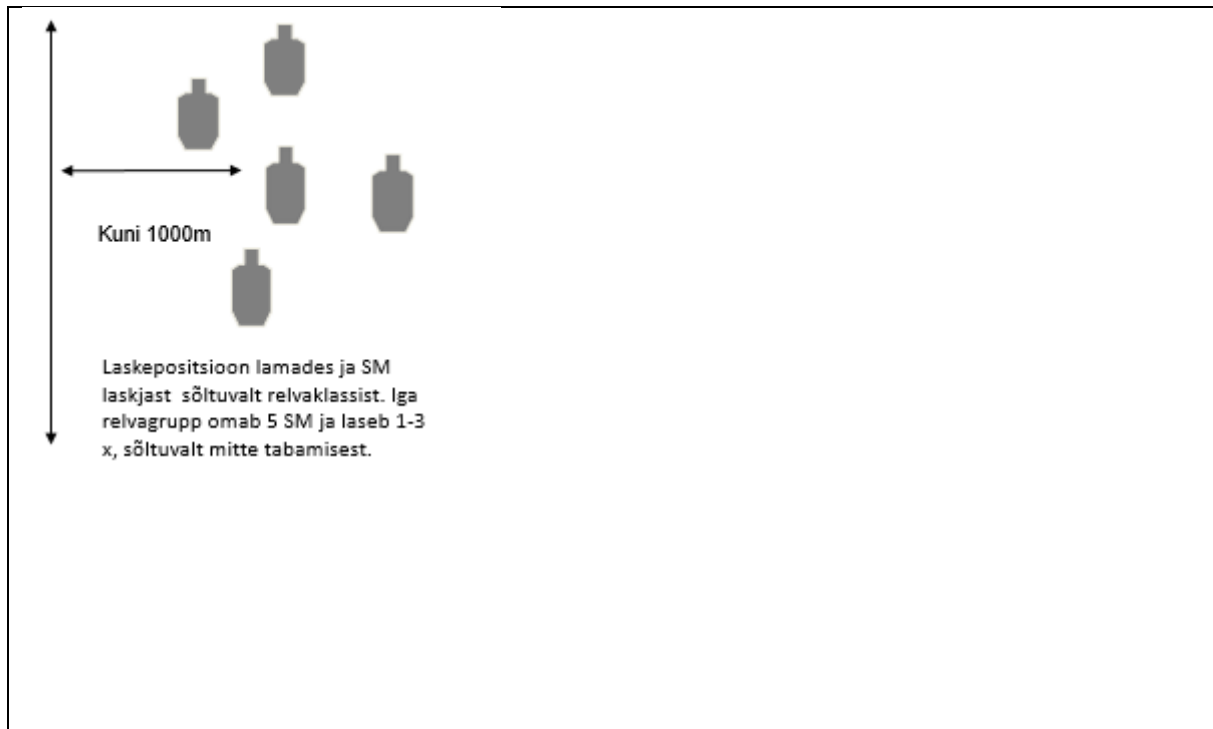
Asukohta koordinaadid	Põhjasuund	Mõõkava	Legend/kaala	Koostaja/aiendaja
Skiiti nimilinn		Ilmastikuolud		
Algne DTG				
Lõpp DTG				

TAKTIKALINE LASKEHARJUTUS NR 3	
RELVAKLASS/CLASS	LA, TP PA, TP PL, SN Mag, VA
HARJUTUS/NAME OF EVENTS	Mittestandardised laskeasendid
HARJUTUSALA/RANGES	Sirgala, Vahe 3 (Nord)
DISTANTSID/DISTANCES	Kuni 800m vastavalt relvaklassile
MÄRGID/TARGETS	3 märgigruppi, kokku 5 sihtmärki ELI ilmuvad märgid (torso)
ARVESTUS/SCORING	1 tabamus on väärt 100%, tabamus teise lasuga 50%, 0 on 0
PROTSEDUURID Võistluspaika kutsumine/Call to Line: Ettevalmistused/Preparation: Läbiviimine/Execution.	Laskmine püsti – „alpikepp“: 2 lasku Laskmine kolmjalalt, asend istuli, põlvili: 2 lasku Laskmine autokapoti pealt: 2 lasku Laskmine seinalt: 2 lasku Laskmine sõidukist: 2 lasku Iga märki tuleb määratud laskeasendist mõjutada 2x.
LASKUDE ARV/COURSE OF FIRE	10
KOHTUNIKU KÄSUD/CRO, RO COMMANDS	Tutvustatakse harjutuspaigas, briif
KVALIFITSEERUMINE/QUALIFICATION SCORE	
LASKEHARJUTUSE SKEEM/SCHEME	



TAKTIKALINE LASKEHARJUTUS NR 4

RELVAKLASS/CLASS	LA, TP PA, TP PL, SN Mag, VA
HARJUTUS/NAME OF EVENTS	Teadmata kaugustele laskmine
HARJUTUSALA/RANGES	Sirgala, Vahe 3 (South)
DISTANTSID/DISTANCES	Kuni 1000m vastavalt relvaklassile
MÄRGID/TARGETS	Metalltorso
ARVESTUS/SCORING	1 tabamus on väärt 100%, 2-e lasuga 70% punkti ja 3-nda lasuga 30%. Möödalask 0.
PROTSEDUURID Võistluspaika kutsumine/Call to Line: Ettevalmistused/Preparation: Läbiviimine/Execution.	15 min aega SM mõõtmiseks – fikseeritud. Aja möödudes alustatakse laskmist kutsungite järgi ja kordamööda möödalasu korral aega 8 sek teise lasu tegemiseks ja 5 sek kolmanda lasu sooritamiseks.
LASKUDE ARV/COURSE OF FIRE	Max 30
KOHTUNIKU KÄSUD/CRO, RO COMMANDS	Tutvustatakse harjutuspaigas, briif
KVALIFITSEERUMINE/QUALIFICATION SCORE	
LASKEHARJUTUSE SKEEM/SCHEME	



VIII VÕISTLUSTINGIMUSED

IX TEHNILISED NÕUDED

ÜLDISED TEHNILISED NÕUDED RELVAKLASSIDELE

Päästiku tõmbetugevus peab olema minimaalselt 1 kg. Keelatud on sneller tüüpi päästikusüsteemid.

Keelatud on kasutada spetsiaalseid kõrvadega tugipatju (nn. bench rest tüüpi) relva toetamiseks nii ees kui taga.

Kogu relva toetamise varustus peab olema taktikalist tüüpi, mida võitleja suudab manöövriks ka segamatult kanda.

Relvarauana on lubatud kasutada järelturu raudu, kui nad ei erine relva tootja originaalraua pikkusest, üle +15mm.

Lubatud on relvalae modifitseerimine või vahetus laskurile sobivama vastu.

X PROTESTIDE ESITAMISE KORD

Protestid esitatakse kirjalikult 30 minuti jooksul peale tulemuste teatamist ja esitatakse tulejoonekohtunikule. Hilisemaid esitatud proteste peakohtunik ja võistluskomitee arutama ei hakka.

XI AUTASUSTAMINE

Relvaklasside esimest kolme autasustatakse pikamaalaskmise (UUS) medali ja diplomiga.



XII MUUD KÜSIMUSED

Võistluste korraldaja ei varusta võistlejaid relvade, laskemoona, alusmati ega muu vajamineva varustuselementidega va, mis on määratud juhendiga.