

„KLOOGA LR 2025“

KAITSELIIDU 2025. AASTA PIKAMAA LASKMISE MEISTRISARJA I ETAPP

VÕISTLUSJUHEND

1. EESMÄRK

- 1.1. Selgitada välja parimad laskurid igal etapil eraldi ning 2025. aastal toimuvate pikamaa laskevõistluse meistrisarja punktide tulemina kokku.
- 1.2. Tõsta kaitseliitlaste pikamaa laskmisealast oskusteavet ja kutsemeisterlikkuse taset;
- 1.3. Viia laskmine, lasketreening ja laskevõistlus iga kaitseliitlaseni.

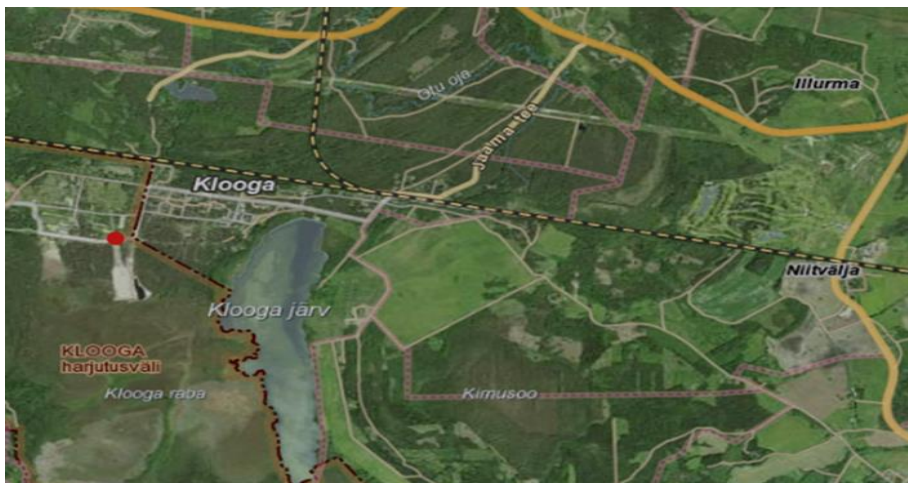
LASKEVÕISTLUSE KATEGOORIA: A (*Kaitseliidu meistri (MV)- ja karikavõistlused (KV), Kaitseliidu struktuuriüksuste avatud laskevõistlused, kus osaleb rohkem kui üheksa (9) Kaitseliidu struktuuriüksust või rahvuslikku ning rahvusvahelist üksust võistkonnaga*)

2. KORRALDAJA

- 2.1. Kaitseliidu Peastaap, väljaõppeosakond G7 koostöös Pinpoint Accuracy MTÜ-ga.

3. TOIMUMISE AEG JA KOHT

- 3.1. **11. jaanuaril 2025.a. Klooga Harjutusväljal.**
- 3.2. Sissepääs Aedlinna tee kaudu.
- 3.3. Navigaator Waze otsing: Klooga Harjutusvälja Infotahvel.
- 3.4. Mandaat asub punase **täpiga** märgitud asukohas.



4. PEAKOHTUNIK JA ŽÜRII KOOSSEIS

4.1. Peakohtunik: Margus Purlau.

4.2. Tulejoone-, märgi- ja abikohtunikud määratakse eraldi.

5. OSALEJAD

5.1. Kaitseliidu 2025. aasta pikamaa laskmise I etapp „Klooga LR 2025“ võtavad osa kõik Kaitseliidu struktuuriüksused, Kaitsevägi (sh. liitlased) ja ELL liikmed.

5.2. Lubatud on külalisvõistlejate osavõtt, kui see on eelnevalt kooskõlastatud korraldajaga.

5.3. Iga osaleval struktuuriüksusel lisada võimalusel esinduse koosseisu 1 (üks) vabatahtlik abikohtunik (võib olla ka esindaja või ainult ühes harjutuses olev võistleja).

5.5. Abikohtunike juhendamine viiakse läbi peale nende saabumist mandaati võistluste peakohtuniku poolt. Lisajuhised antakse võistluspaigas.

6. REGISTREERIMINE

6.1. Võistlustele registreerimine palume teha veebipõhiselt aadressil

<https://scoring.ee/2025/kl/lr-klooga>

6.2. Registreerimise viimane tähtaeg on 02. jaanuar 2025.

6.3. Registreerimise esmane tagasiside on automaatne ja täpsustused edastatakse Teie poolt antud e-posti aadressile.

6.4. Osalejate soovil konfidentsiaalsuse tagamiseks on võimalik koostöös korraldajaga Võistluste protokollis mitte avaldada oma isikuandmeid.

6.5. Täpsustavad küsimused võistluste korraldamise ja juhendi osas telefoni teel: +372 5058114 või indrekvar@gmail.com.

6.7. Stardikohtade arv on piiratud (vt pt IX Stardikohtade piirarvud).

6.8. Korraldaja võtab endale õiguse vähendada ja/või ületada juhendis toodud stardikohtade arvu ning korraldada võistlus vajadusel kuni kahepäevaseks.

Võistlejaid teavitatakse juhendi muudatustest vähemalt üks nädal ette.

6.9. Korraldaja võtab endale õiguse parema korralduse eesmärgil teha muudatusi stardiprotokollis.

6.10. Juhul kui registreerimisega esitatud osalejate arv ületab stardikohtade arvu, siis kantakse stardiprotokollis need võistlejad, kes on registreeritud varem. Vastav teavitus tehakse koheselt.

6.11. Võistlejal on võimalus osaleda erinevate relvadega kuni kahes (2) võistlusklassis.

7. AJAKAVA

10. jaanuar 2025				
KELLAEG	TEGEVUS	LÄBIVIJA	KOHT	VASTUTAV
11:00	Laskevälja ettevalmistus	Korraldajad	Klooga harjutusväli	Margus Purlau, KL Peastaap
17:00	Ettevalmistuste lõpetamine	Korraldajad	Klooga harjutusväli	KL Peastaap

11. jaanuar 2025				
KELLAEG	TEGEVUS	LÄBIVIJA	KOHT	VASTUTAV
08:00 – 09:00	Mandaat	Esindajad	Mandaadi telk	Võistluste sekretär
09:30-17:00	Võistlused	Võistlejad	Tulejoon	Tulejoone kohtunik
18:00	Autasustamine	Kõik osalejad	Ooteala	Peakorraldaja

- 7.1. Laskeharjutused viiakse läbi vastavalt stardiprotokollidele.
- 7.2. Mandaat on avatud 08:00 kuni 09:00 ja protseduur on jooksev vastavalt võistlejate saabumisele.
- 7.3. Iga võistleja esitleb ennast mandaadi sekretärile ja kinnitab oma osalemise ning käesoleva võistlusjuhendi ning OT (ohutustehnika) tundmist allkirjaga.
- 7.4. Enne tulejoonele kutsumist on võistlejal kohustus läbida relvakontroll.
- 7.5. Toitlustamine on algusega kell 12:30 ja toimub selleks märgistatud alal.

8. VÕISTLUSKLASSID ja DISTANTSID

- 8.1. Laskur - 200m ja 300m.
- 8.2. Täpsuslaskur poolautomaat - 300m, 500m ja 600m.
- 8.3. Täpsuslaskur poltlukk - 300m, 500m, 600m, 800m.
- 8.4. Snaiper Magnum - 500m, 600m, 800m ja 1000m.
- 8.5. Vabaklass - 300m, 500m, 600m ja 800m
- 8.6. 1km Täpsuslaskur - Täpsuslaskuri poltlukk, Vabaklass ja Poolautomaatrelvad.




9. STARDIKOHTADE PIIRARVUD




- 9.1.Laskur - stardikohti kuni 20.
 9.2.Täpsuslaskur poolautomaat - stardikohti kuni 40.
 9.3.Täpsuslaskur poltlukk - stardikohti kuni 20.
 9.4.Snaiper Magnum - stardikohti kuni 16.
 9.5.1km Täpsuslaskur - stardikohti kuni 16.
 9.6.Vabaklass - stardikohti kuni 8.

10. LASKEHARJUTUSED

10.1. 200m kuni 1000m märklehed võivad olla asetatud laskeradadele selliselt, et laskur saab sooritada tulejoonelt lahkumata kaks harjutust (distsantsi) korraga.

10.2. Sihtmärgid vastavalt distantsidele ja võistlusklassidele.

Distsants m	Sihtmärk	Võistlusklass	Laskude arv	Aeg min.
200 ja 300	Poolkuju 50x100 	Laskur	20	12
300	Rinnakuju 50x50 	Täpsuslaskur poolautomaat Täpsuslaskur poltlukk Vabaklass	10 5 5	6 5 5
500	Rinnakuju 50x50 	Täpsuslaskur poolautomaat Täpsuslaskur poltlukk Snaiper Magnum Vabaklass	10 5 5 5	6 5 5 5

600	Poolkuju 50x100 	Täpsuslaskur poolautomaat Täpsuslaskur poltlukk Snaiper Magnum Vabaklass	10 5 5 5	6 5 5 5
800	Poolkuju 50x100 	Täpsuslaskur poltlukk Snaiper Magnum Vabaklass	5 5 5	5 5 5
1000	Poolkuju 50x100 	Snaiper Magnum 1km Täpsuslaskur poltlukk Täpsuslaskur poolautomaat Vabaklass	5 5 5 5	6 6 6 6

11. VÕISTLUSTE KORRALDUS

11.1. Võistlusjärjekord tehakse avalikuks võistluspäeva hommikul.

11.2. Laskurid lasevad esimestena.

11.3. Seejärel lasevad Täpsuslaskurid ning Snaiper Magnumid ja Vabaklass.

12. RELVADE, LASKEMOONA JA VARUSTUSE TEHNILISED NÕUDED

12.1. Üldised tehnilised nõuded kõikide võistlusklasside relvadele.

12.1.1. Päästiku tõmbetugevus peab olema minimaalselt 1 kg. Keelatud on sneller tüüpi päästikusüsteemid.

12.1.2. Keelatud on kasutada spetsiaalseid kõrvadega tugipatju (nn. bench rest tüüpi) relva toetamiseks nii ees kui taga.

12.1.3. Kogu relva toetamise varustus peab olema taktikalist tüüpi, mida võitleja suudab manöövriil ka segamatult kanda.

12.1.4. Relvarauana on lubatud kasutada järelturu raudu, kui nad ei erine relva tootja originaalraua pikkusest, üle +15mm.

12.1.5. Lubatud on relvalae modifitseerimine või vahetus laskurile sobivama vastu.

12.2. Laskur

12.2.1. Lubatud padrunitüübid: 5,56x45 Nato või .223 Rem, 6,5x55 Swedish Mauser, 7,62x51 Nato või .308Win, 7,62x53R, 7,62x54R, 7,62x39, 7,5x55 Swiss, 7,92x57 Mauser.

12.2.2. Lubatud on relvajõudude tarbeks toodetud tulirelv koos lahtise sihikuga.

12.2.3. Relva esiosa toeks on lubatud kasutada rihma, liiva- või seljakotti.

12.2.4. Relva tagaosa peab olema toetatud ainult õlga.

12.2.5. Keelatud on täiendavalt paigaldatud sportdiopter ja muud optilised ning punatäpp sihtimisseadmed.

12.2.6. Tagumise sihiku diopterava ei tohi olla alla 1,2mm läbimõõduga.

12.2.7. Keelatud on spetsiaalsete tugevdustega laskurjope ja püksid.

12.2.8. Lisavarustusena on lubatud helisummuti, suudmepidur ja leegisummuti.

12.2.9. Võistlejal on lubatud tulejoonel kasutada oma tulemuste tuvastamiseks vaatetoru.

12.3. Täpsuslaskur poolautomaat

12.3.1. Lubatud padrunitüübid: 5,56x45 Nato või .223Rem, 6,5x55 Swedish Mauser, 7,62x51 Nato või .308Win, 7,62x53R, 7,62x54R, 7,62x39.

12.3.2. Lubatud on relvajõudude tarbeks toodetud tulirelv (või selle modifikatsioon) koos optilise sihikuga.

12.3.3. Relva esiosa toeks on lubatud kasutada liivakotti, harkjalga (kokkuklapitavat tüüpi) või muud käepärast tuge.

12.3.4. Relva tagaosa toetamiseks võib kasutada ühepunkti tuge ja/või liivakotti.

12.3.5. Keelatud on spetsiaalsete tugevdustega laskurjope ja püksid.

12.3.6. Keelatud on monoliit relvatoed, kus esi- ja tagatugi on omavahel ühendatud.

12.3.7. Lisavarustusena on lubatud helisummuti, suudmepidur ja leegisummuti.

12.3.8. Võistlejal on lubatud tulejoonel kasutada oma tulemuste tuvastamiseks vaatetoru.

12.4. Täpsuslaskur poltlukk

12.4.1. Lubatud padrunitüübid: 5,56x45 Nato või .223Rem, 6,5x55 Swedish Mauser, 7,62x51 Nato või .308Win, 7,62x53R, 7,62x54R, 7,62x39, 7,5x55 Swiss, 7,92x57 Mauser.

12.4.2. Lubatud on relvajõudude tarbeks toodetud tulirelv (või selle modifikatsioon) koos optilise sihikuga.

12.4.3. Relva esiosa toeks on lubatud kasutada liivakotti, harkjalga (kokkuklapitavat tüüpi) või muud käepärast tuge.

12.4.4. Relva tagaosa toetamiseks võib kasutada ühepunkti tuge ja/või liivakotti.

12.4.5. Keelatud on spetsiaalsete tugevdustega laskurjope ja püksid.

12.4.6. Keelatud on monoliit relvatoed, kus esi- ja tagatugi on omavahel ühendatud.

12.4.7. Lisavarustusena on lubatud helisummuti, suudmepidur ja leegisummuti.

12.4.8. Võistlejal on lubatud tulejoonel kasutada oma tulemuste tuvastamiseks vaatetoru.

12.5. Snaiper Magnum

12.5.1. Lubatud padrunitüübid: 7,62x67mm või .300 Win Mag ja 8,6x70mm või .338 Lap Mag.

12.5.2. Lubatud on relvajõudude tarbeks toodetud tulirelv (või selle modifikatsioon) koos optilise sihikuga.

12.5.3. Relva esiosa toeks on lubatud kasutada liivakotti, harkjalga (kokkuklapitavat tüüpi) või muud käepärast tuge.

12.5.4. Relva tagaosa toetamiseks võib kasutada ühepunkti tuge ja/või liivakotti.

12.5.5. Keelatud on spetsiaalsete tugevdustega laskurjope ja püksid.

12.5.6. Keelatud on monoliit relvatoed, kus esi- ja tagatugi on omavahel ühendatud.

12.5.7. Lisavarustusena on lubatud helisummuti, suudmepidur ja leegisummuti.

12.5.8. Võistlejal on lubatud tulejoonel kasutada oma tulemuste tuvastamiseks vaatetoru.

12.6. Vabaklass

12.6.1. Lubatud on kõik EV tsiviilkasutuses legaalsed padrunitüübid.

12.6.2. Lubatud on spordi või jahipidamise otstarbeks toodetud tulirelv (või selle modifikatsioon) koos optilise või sportdiopter tüüpi sihikuga, mis ei ole kasutatav teistes võistlusklassides.

12.6.3. Relva esiosa toeks on lubatud kasutada liivakotti, harkjalga (kokkuklapitavat tüüpi) või muud käepärast tuge.

12.6.4. Relva tagaosa toetamiseks võib kasutada ühepunkti tuge ja/või liivakotti.

12.6.5. Keelatud on spetsiaalsete tugevdustega laskurjope ja püksid.

12.6.6. Keelatud on monoliit relvatoed, kus esi- ja tagatugi on omavahel ühendatud.

12.6.7. Lisavarustusena on lubatud helisummuti, suudmepidur ja leegisummuti.

12.6.8. Võistlejal on lubatud tulejoonel kasutada oma tulemuste tuvastamiseks vaatetoru.

13. Laskemoona kasutamine

13.1. Võistlustel on lubatud kasutada ainult täis- või poolmantel kuulidega laetud padruneid.

13.2. Poolautomaat relvade ümberlaadimine peab toimuma automaatselt salvest ehk ükshaaval käsitsi laadimine on keelatud. Salve võib laadida korraga kuni 5 padrunit.

13.3. Poltlukk relvasid võib laadida salvest või ükshaaval käsitsi. Salve võib laadida korraga kuni 5 padrunit.

13.4. Võistluse korraldaja ei varusta võistlejaid laskemoonaga ega muu laskmisvarustusega.

14. Ohutus ja abivahendid

14.1. Relva kotist väljavõtmine on lubatud ainult tulejoonel või korraldaja poolt tähistatud SAFETY ZONE alal hooldus- ja remonditööde teostamiseks.

14.2. SAFETY ZONE alale on rangelt keelatud siseneda laskemoonaga.

14.3. Kõikidel distantsidel on lubatud ainult lamades laskeasend.

14.4. Tulejoonel on lubatud kasutada nii elektroonilisi kui mehaanilisi kauguse- ja tuulemõõtjaid.

14.5. Tulejoonel on kõrvaline abi sihtmärkide kauguste, tabamuste ja ilmastikumõjude hindamisel keelatud.

14.6. Laskeharjutused viiakse läbi ainult tulejoonekohtuniku korralduste alusel:

- korraldus LAE JA PANE VALMIS,
- korraldus TULD,
- korraldus TULI SEIS,
- Iga korralduse kehtestab vile.

14.7. Võistleja, kes SOORITAB LASU enne või pärast vilega antud korraldust, eemaldatakse koheselt võistlustelt.

14.8. Harjutuse enneaegselt lõpetamisest või esinenud tõrgetest annab võistleja tulejoonekohtunikule märku ülestõstetud käega.

14.9. Relvatõrke korral lisaajaga ei anta. Võistleja peab olema võimeline harjutusele etteantud aja jooksul kõrvaldama tõrke ja viima lõpule võistluslasud

14.10. Laskekohalt tõusmine ja lahkumine enne harjutuse lõppu on lubatud ainult pärast relva tühjaklaadimist ja tulejoonekohtuniku ohutuskontrolli.

14.11. Relva on lubatud kotist/kohvrast välja võtta tulejoonel peale tulejoonekohtuniku poolt antud korraldust.

14.12. Tulejoonekohtunik võib anda korralduse relva tulejoonele asetamiseks alles peale märgikohtunike lahkumist sihtmärgialalt ning laskesektori ohutuses veendumist.

14.13. Relva taha võib laskur asuda peale tulejoonekohtuniku poolt antud korraldust.

14.14. Võistlejad, kes eiravad ohutusreegleid, viisakat käitumistava ning võistluskorda, eemaldatakse tulejoonekohtuniku poolt peale teist hoiatust võistlustelt. Lõpliku otsuse teeb võistluste peakohtunik.

15. VÕISTLUSTINGIMUSED

15.1. Võistlemine toimub ainult individuaalarvestuses.

15.2. Vabaklassi ja 1km Täpsuslaskur punkte ei liideta 2025. aastal toimival pikamaa laskevõistluste sarjas kokku vaid iga võistlust käsitletakse eraldi tulemusena.

15.3. Tulemuste lugemisel lähtutakse kehtivatest Laskepordiföderatsiooni (ISSF) võistlusmäärustest.

15.4. Kui märklehe kontrollimisel tuvastatakse rohkem laske, kui antud distantsil on vastavalt juhendile lubatud, siis arvestatakse maha paremad tabamused.

15.5. Kui kohtunikel on võimalik eristada laskude kaliibreid või kuulide poolt tekitatud värvimärke, saab võtta arvesse ainult konkreetse laskuri poolt tehtud (ja tõestatud) laske oma märklauda.

15.6. Võistkondlik paremusjärjestus määratakse võistkonnaliikmete poolt väljalastud silmade summa alusel.

15.7. Võrdse individuaaltulemuse korral on määravaks järjekorras **viimane seeria, eelviimane seeria, viimases seerias lastud 10-te arv jne.** Juhendiga mittemääratletud küsimused lahendab kohtunikekogu.

16. PROTESTIDE ESITAMISE KORD

16.1. Protestid esitatakse kirjalikult 30 minuti jooksul peale tulemuste teatamist. Hilisemaid esitatud proteste peakohtunik ja kohtunike kogu arutama ei hakka.

17. AUTASUSTAMINE

17.1. Individuaalselt autasustatakse pikamaalaskmise medali ja diplomiga. Meistrisarja arvestuse võitjaid autasustatakse Kaitseliidu meistrimedali, -karika ja diplomiga.

18. ÜLDISED KÜSIMUSED

18.1. Võistluste korraldaja ei varustata võistlejaid relvade, laskemoona, alusmati ega pikksilmaga.

18.2. Lootus, et ehk saan pihta, võiks jääda sellel võistlusel väljapoole võistlusformaati.

Korraldaja

Indrek Varba

Pinpoint Accuracy MTÜ

indrekvar@gmail.com

+372 5058114

Peakohtunik

Margus Purlau

Kaitseliidu spordipealik

margus.purlau@kaitseliit.ee

+372 5058114 KL 59007, +372 53492521

